

Łódź otrzymała prestiżowe wyróżnienie **Best of the World 2022** w rankingu prowadzonym przez *National Geographic Traveler* jako miejsce, które koniecznie warto odwiedzić.

Miasto otrzymało ten zaszczytny tytuł w kategorii "Zrównoważony Rozwój". Doceniono metamorfozę, jaką przeszła Łódź: rewitalizację poprzemysłowych terenów, nowe funkcje w zabytkowych fabrykach, wdrażanie zielonych rozwiązań, a także filmowe dziedzictwo z tytułem Miasta Filmu UNESCO. Wśród miejsc rekomendowanych do zobaczenia w Łodzi, jest między innymi „EC1 Łódź – Miasto Kultury”.

Wycieczka 1

Centrum Nauki i Techniki EC1

Centrum otwarte 7 stycznia 2018 r. jest jednym z ważnych obiektów architektonicznych w centrum miasta. EC1 stanowi zespół budynków dawnej Elektrociepłowni nr 1, która zakończyła swoją służbę w 2000 roku. Początek produkcji prądu w tej lokalizacji sięga 1906 roku, kiedy rozpoczęła swoje działanie pierwsza komercyjna elektrownia w Łodzi. Obecnie działa tutaj instytucja kultury prowadzona przez Miasto Łódź i Ministra Kultury i Dziedzictwa Narodowego pod nazwą „EC1 Łódź — Miasto Kultury” w Łodzi.



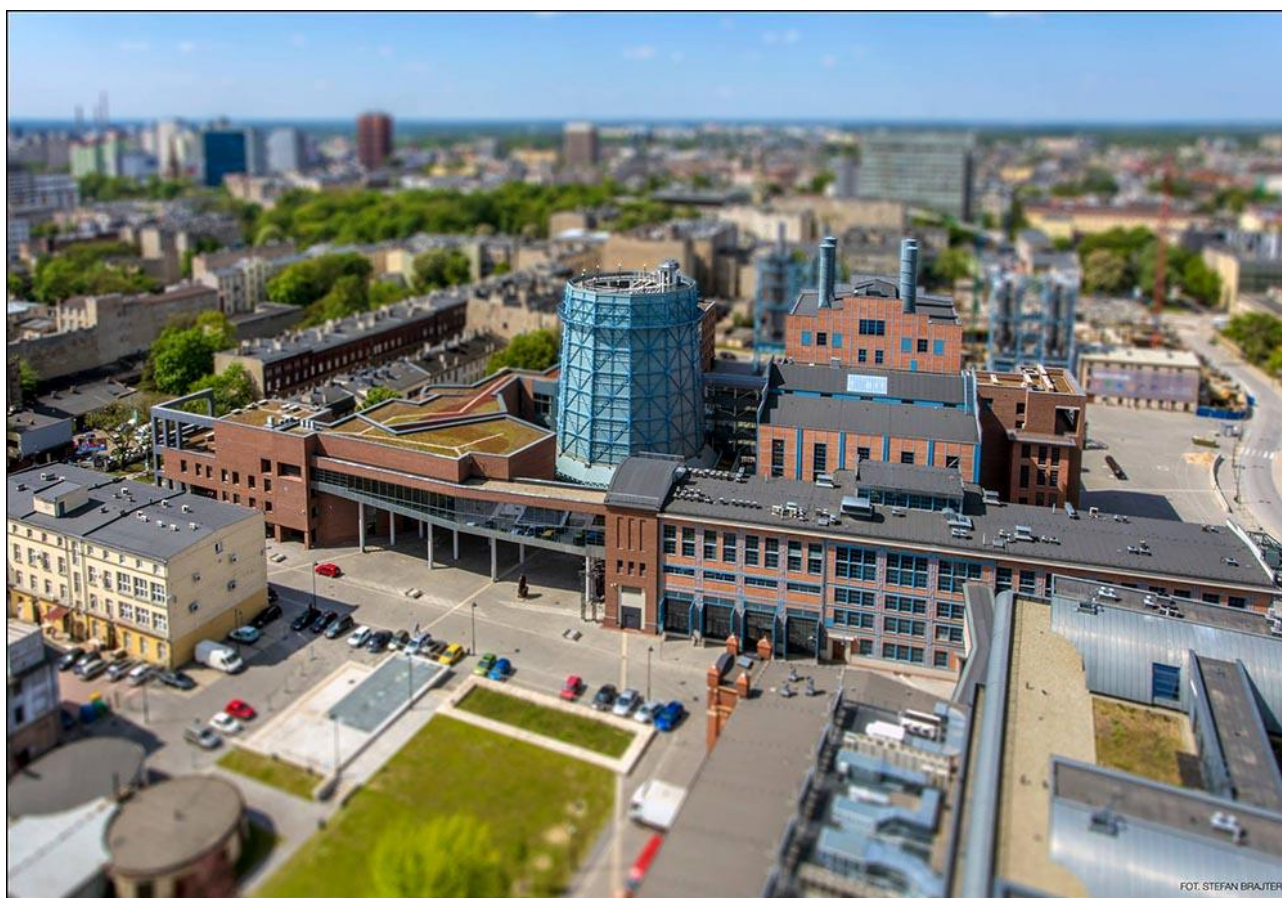
Zrewitalizowany i rozbudowany kompleks EC1 pełni funkcje kulturalno-artystyczne oraz edukacyjne. Jednocześnie stanowi ważny element Nowego Centrum Łodzi, łącząc tendencje architektoniczne z początku ubiegłego stulecia oraz nowoczesnego nurtu postindustrialnego. W założeniu EC1 to przestrzeń otwarta dla artystów różnych dziedzin i przystosowana do twórczości indywidualnej, warsztatów oraz imprez grupowych, z wymaganą do tego celu infrastrukturą. EC1 oferuje wydarzenia pozwalające mądrze i inspirująco spędzić wolny czas

8 stycznia 2016 r. w gmachu EC1 Wschód uruchomione zostało planetarium - najnowocześniejsze w Polsce i jedno z najnowocześniejszych w Europie. Rocznie odwiedza je blisko 150 tys. widzów. Warto nadmienić, iż Planetarium EC1 (będące częścią Centrum Nauki i Techniki, jednego z działów „EC1 Łódź — Miasto Kultury” w Łodzi) zajęło pierwsze miejsce w plebiscycie "7 Nowych Cudów Polski 2016", zorganizowanym przez miesięcznik National Geographic Traveler.

Z kolei w zachodniej części kompleksu EC1 ulokowano największe w Polsce Centrum Nauki i Techniki ze sferycznym kinem 3D. Dzięki zachowaniu części dawnych instalacji i urządzeń oraz połączeniu ich z nowoczesnymi formami prezentacji, w EC1 zyskujemy unikatową możliwość zdobywania wiedzy m.in. na temat przetwarzania energii. Centrum Nauki i Techniki EC1 zaprasza do korzystania z trzech ścieżek edukacyjnych, czyli stałych wystaw i ekspozycji:

- ścieżki energetycznej
- ścieżki historii cywilizacji i nauki
- ścieżki „Mikroświat – Makroświat”

Pierwsza z proponowanych ścieżek dydaktycznych „Przetwarzanie energii” bazuje na historycznej infrastrukturze obiektu i poświęcona jest problematyce wytwarzania energii elektrycznej. Dwa pozostałe ścieżki, „Rozwój wiedzy i cywilizacji” i „Mikroświat–makroświat”, przedstawiają wybrane pojęcia, prawa i zjawiska fizyczne i chemiczne.



Centrum Nauki i Techniki EC1 nastawione jest na dużą interakcyjność ze zwiedzającymi. Kultura sąsiaduje tu z wiedzą i nauką tak, jak historia przeplata się z nowoczesnością.

Źródło: <https://ec1lodz.pl/>

Wycieczka 2

Centralne Muzeum Włókiennictwa i Skansen Łódzkiej Architektury Drewnianej

W XIX i XX wieku Łódź była największym w kraju ośrodkiem przemysłu włókienniczego. Naturalne więc było, że muzeum tkactwa, którego pomysł narodził się w 1946 roku, powinno powstać właśnie tu. W 1955 roku muzeum miało już swoją siedzibę – **Białą Fabrykę Ludwika Geyera**. Okazały kompleks klasycystycznych budynków, będący jednym z najpiękniejszych w Polsce zabytków architektury przemysłowej, wymagał gruntownego remontu, adaptacji a także

wykwaterowania dotychczasowego użytkownika – Zakładów Przemysłu Bawełnianego im. F. Dzierżyńskiego. Samodzielną instytucją placówka stała się w 1960 roku - wówczas jeszcze występująca pod nazwą Muzeum Historii Włókiennictwa.



Centralne Muzeum Włókiennictwa w Łodzi, taką nazwę placówka przyjęła w 2013 roku, to muzeum techniki i przemysłu, sztuki, designu, mody, historii regionu, etnograficzne. Dzięki niezwykle bogatym i zróżnicowanym zbiorom Centralne Muzeum Włókiennictwa w Łodzi jest po trosze każdą z tych instytucji. W kolekcjach znajdują się zarówno XIX-wieczne tkaniny koszulowe, jak i tekstylia medyczne; zabytkowa niderlandzka tapiserie i przestrzenna kompozycja Magdaleny Abakanowicz; kostium Chanel i dres z kreszu; drewniane czółenka i krosno pneumatyczne, łowicki pasiak

i burnus marokańskiego górala; haftowany sztandar i szydełkowa serwetka. Zgromadzono tutaj ponad 20 000 pozycji inwentarzowych, dających podstawę do tworzenia niezwykle, interdyscyplinarnych ekspozycji.

Zwiedzający mogą poznać tajniki włókienniczego procesu produkcyjnego (kolekcja narzędzi i maszyn włókienniczych) oraz różnorodność wzornictwa tekstyliów wytwarzanych przemysłowo w XIX i XX w. (kolekcja tkaniny przemysłowej). Goście muzeum mają okazję przyrzeć się tekstyliom pochodzącym z wielu stuleci, tworzącym bogatą kolekcję artystycznej tkaniny zabytkowej. Na szczególną uwagę zasługuje kolekcja artystycznej tkaniny współczesnej – jedna z największych na świecie. Bardzo ważną część zbiorów stanowią też: kolekcja odzieży, pozwalająca prześledzić zmiany zachodzące w kanonach mody XX i XXI w., kolekcja etnograficzna dokumentująca tkactwo ludowe XIX i XX w., zbiór dokumentów i pamiątek związanych z historią przemysłu włókienniczego oraz niezwykle wartościowa kolekcja archiwaliów.

W Skansenie Łódzkiej Architektury Drewnianej, znajdującym się w głębi kompleksu dawnej Fabryki Geyera znalazły natomiast swe miejsce inne zabytki kultury materialnej, związane z życiem codziennym mieszkańców Łodzi i okolic w XIX i XX w. Skansen Łódzkiej Architektury Drewnianej zabiera zwiedzających w niezwykłą podróż w czasie.

Na jego terenie znajduje się osiem historycznych obiektów, typowych dla zabudowy Łodzi w XIX i na początku XX wieku. Okazała willa letniskowa, drewniany kościół, cztery domy rzemieślników, piętrowy dom czynszowy oraz budynek przystanku tramwajowego są rozmieszczone wzdłuż dwóch brukowanych „kocimi łbami” uliczek. Budynki zostały przeniesione z różnych miejsc w Łodzi oraz jej okolic. Dobrano je tak, żeby jak najlepiej i najpełniej reprezentowały dawną, drewnianą architekturę miasta. Starannie odnowione i częściowo zrekonstruowane tworzą niezwykłą przestrzeń, sprzyjającą rodzinnym spacerom.

Źródło: <https://cmwl.pl/public/>

Wycieczka 3

**Muzeum Miasta Łodzi, Muzeum Fabryki – Manufaktura,
Muzeum Sztuki Nowoczesnej ms².**

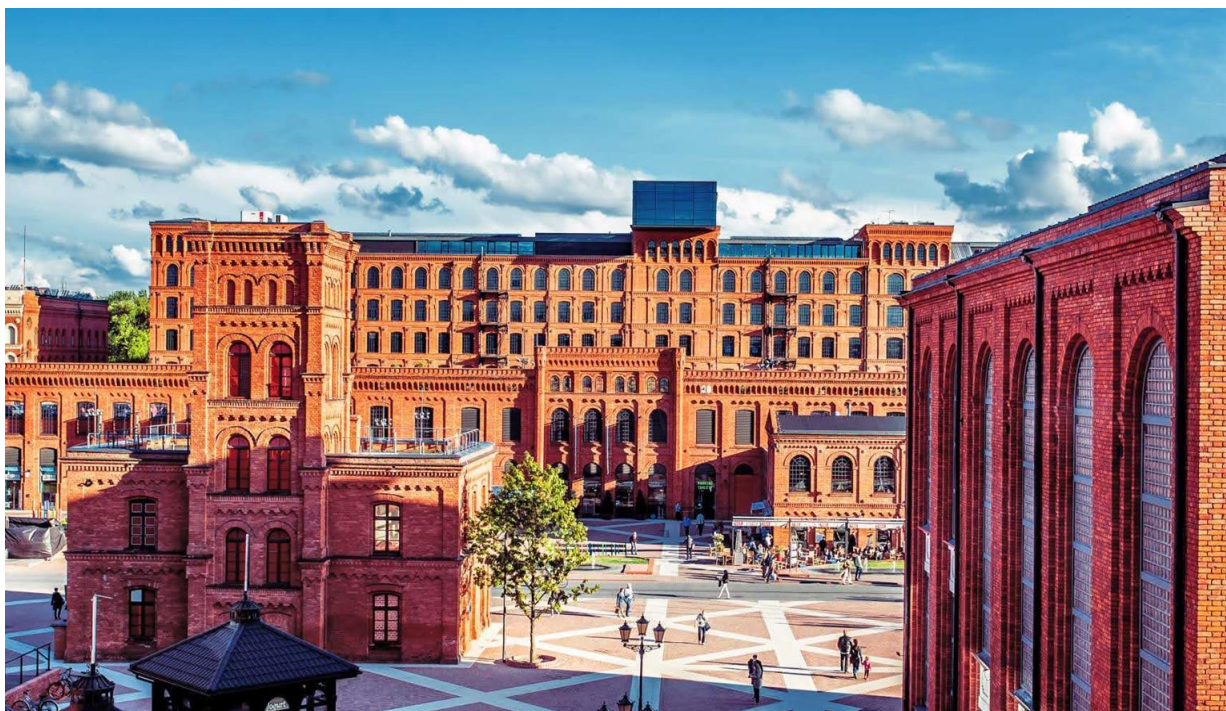
Wszystkie wymienione powyżej placówki mieszczą się w kompleksie dawnej Fabryki Izraela Poznańskiego w Łodzi – fabryki włókienniczej przetwórstwa bawełny wzniesionej w latach 1872–1892. W 2006 otwarto tutaj Centrum Handlowe Manufaktura, w 2008 roku zainaugurowało swoją działalność ms² – nowy oddział Muzeum Sztuki w Łodzi, w 2009 roku w budynku byłej przędzalni rozpoczął przyjmowanie gości czterogwiazdkowy hotel sieci Andel’s.



Siedziba Muzeum Miasta Łodzi mieści się w dawnym pałacu rodziny Poznańskich, jednego z najbogatszych rodów fabrykanckich Łodzi XIX wieku. Monumentalna rezydencja jest najbardziej rozpoznawalną budowlą i wizytówką miasta oraz świadectwem XIX wiecznej historii Łodzi, która z małej osady w kilkadziesiąt lat stała się centrum przemysłu włókienniczego Królestwa Polskiego.

Nie można wyobrazić sobie lepszego miejsca do opowiedzenia dziejów „Ziemi Obiecanej” niż budynek tak trwale wpisany w świadomość społeczną Łodzian. Położony w centrum miasta pałac jest miejscem, którego nie da się przeoczyć lub przejść koło niego obojętnie. Zwiedzając muzeum goście mogą przenieść się w czasie, do momentu, kiedy Łódź była

przemysłową potęgą i poznać życie elity finansowej od środka. Jednak wizyta w pałacu to nie tylko wystawne sale i pokoje burżuazji. Muzeum Miasta Łodzi ukazuje historię całościowo: wielonarodowy i wielowyznaniowy charakter Łodzi oraz fakt, że zamieszkiwały ją dziesiątki tysięcy robotników, którzy stanowili prawdziwą, żywą tkankę miasta.



Muzeum Fabryki to miejsce, gdzie została zaprezentowana historia zakładów włókienniczych stworzonych przez Izraela Poznańskiego. W czasach swojej świetności zakłady te produkowały miliony metrów tkanin bawełnianych. Przemysłowe imperium Poznańskiego stanowiło samowystarczalną dzielnicę z rezydencją właściciela, domami dla robotników, własnym kościołem i szpitalem. W Muzeum Fabryki przedstawione są dzieje przemysłowej fortuny Poznańskich, rozwój zakładów, technikę produkcji tkanin bawełnianych i codzienną pracę dawnych robotników. Wystawa prezentuje zdjęcia, dokumenty, filmy, plany architektoniczne, próbki surowców i produktów fabryki. Można tutaj zobaczyć jak pracują zabytkowe krosna i posłuchać historii opowiadanych przez dawnych pracowników. W Muzeum Fabryki zaprezentowana jest również długa droga bawełny z plantacji, poprzez fabrykę, do sklepu z tkaninami.



Główną osią programową **Muzeum Sztuki w Łodzi** jest badanie i prezentowanie sztuki awangardowej oraz progresywnych zjawisk artystycznych. Instytucja posiada trzy oddziały: ms1, ms2 oraz Muzeum Pałac Herbsta. Założone w 1930 r. jest jednym z najstarszych do dziś istniejących muzeów, kolekcjonującym sztukę awangardową. **ms²** przy ulicy Ogrodowej 19 (budynek tkalni zakładów Izraela Poznańskiego) to miejsce eksperymentalnej pracy z Kolekcją XX i XXI wieku. Zbiory muzeum prezentowane są wokół wątków, które twórcy wystaw uważają za istotne dla współczesnego odbiorcy. Na parterze oddziału zaaranżowano przestrzeń wystaw czasowych – poruszających przede wszystkim zagadnienia związane z awangardowym dziedzictwem.

Kolekcja sztuki XX i XXI wieku obejmuje dzieła z zakresu malarstwa, rzeźby i obiektów przestrzennych, rysunku, grafiki oraz fotografii i technik wizualnych. Podstawową wartością zbioru, który w większości tworzą dzieła z obszaru sztuki eksperymentującej, jest jego niezmiennie otwarcie na współczesność – pochodna tradycji stojącej u jego źródeł. Z tej samej tradycji czerpie idea ignorowania barier dzielących różne dziedziny sztuki, idea decydująca o przyjęciu formuły integracji zbiorów w jeden „żywy” organizm sztuki.

Sercem zbiorów – wyznaczającym ich historyczny oraz estetyczny początek – jest Międzynarodowa Kolekcja Sztuki Nowoczesnej grupy „a.r.”. Stanowi ona fenomen na skalę światową, została bowiem zainicjowana przez samych artystów i ukształtowana w wyniku solidarnego działania ponad granicami i na przekór wszelkim podziałom.

Źródło: <https://msl.org.pl/>
<https://muzeumfabryki.com.pl/>
<https://muzeum-lodz.pl/>

Serdecznie zapraszamy do Łodzi

Do pobrania ulotka: Łódź na weekend, atrakcje turystyczne wersja PL/EN

https://uml.lodz.pl/files/lot/public/user_upload/Lodz_na_Weekend_PL-EN.pdf

<https://photos.app.goo.gl/aqCbU2p8dqm8zj3f7>

Łódź w 2019 roku zajęła 2 miejsce w prestiżowym zestawieniu brytyjskiego **Lonely Planet** "**Best Value Destination**". Poniższy film przybliży najciekawsze miejsca w naszym mieście i stanowi zaproszenie do odwiedzin.

<https://youtu.be/uwLy-UsGPjc>

<https://lodz.travel/>

<https://uml.lodz.pl/>